

# Vägledning för personal





# Vägledning för personal





Vägledningen riktar sig till dig som ska arbeta i Backa barnet och möter barn i din vardag inom kommun, region eller polisen.

Vägledningen ska fungera som ett stöd och beskriver Backa barnet, vägledande principer och den gemensamma grunden - Behovskompassen. Vägledningen beskriver även de olika stegen i stödprocessen samt vilka arbetssätt och verktyg som används när.

Förutom vägledningen finns även ett informationshäfte **"Backa barnet - En Introduktion"**.



# Innehåll

**8**

Gemensam modell

**9**

Vägledande principer

**10**

Alla barn är Backa barnet-barn

**12**

Behovskompassen

**14**

**Ansvar och arbetsuppgifter  
för gemensamma roller**

Upptäckare  
Barnkontakt  
Stödsamordnare

**20**

**Stödprocess**

Barn upptäcks  
Barnkontakt aktiveras  
Barnsamtal  
Beslut  
Barnteam  
Uppföljningssamtal  
Individuellt barnteam  
Barnets behov är uppfyllt

**40**

Delning och lagring av information

**42**

Bilaga 1: Behovskompassen

**44**

Bilaga 2: Barnteam

**47**

Bilaga 3: Barnets plan

**48**

Bilaga 4: Individuellt barnteam

**51**

Bilaga 5: Barnets behov är uppfyllt





## Gemensam modell

Backa barnet är en gemensam modell för att säkerställa barns rättigheter, tidigt uppmärksamma barns behov och ge samordnat stöd.

Att säkerställa varje barns rätt till bästa möjliga start i livet är den viktigaste uppgiften vi har. Detta är vår främsta drivkraft och det som betyder allra mest. Med den utgångspunkten är Backa barnet den gyllene tråd som binder samman barn och vårdnadshavare med alla de verksamheter som arbetar för att varje barn ska få bästa möjliga start i livet.

Förbyggande och tidiga insatser är avgörande för att motverka en negativ utveckling hos barn och unga. Barnets utveckling pågår under en kort period i de tidiga barnåren, vilket gör den extra dyrbar. Problem som inte avhjälps tidigt

kan få stora konsekvenser, inte bara här och nu, utan genom att påverka barnets framtida liv och möjligheter.

Gemensam grund, språk och terminologi skapar förutsättningar för att tillsammans tillgodose barns rättigheter, uppmärksamma och bedöma barns behov och hjälpa varje barn på ett likvärdigt sätt. Backa barnet bidrar till att varje medarbetare, oavsett verksamhet, känner en trygghet i att de har tillgång till all den information de behöver för att kunna arbeta rättighetsbaserat och stödja barnet på bästa sätt.

Arbetsätt och verktyg i Backa barnet utgår från aktuell forskning och erfarenhet gällande barns uppväxtvillkor och dess påverkan på hälsan (SOU 2016:55) och ger tydliga riktlinjer om vad som ska tas med i bedömningen av hur ett barns situation ser ut. Detta för att avgöra om några av barnets grundläggande behov inte uppfylls.

**Vi backar upp barnet!**  
Backa barnet innebär att vår verksamhet och i varje beslut. Tillsammans sträcker vi oss längre än de olika verksamheternas uppdrag för att ge varje barn bästa möjliga start i livet.

## Vägledande principer

Backa barnet har fyra principer som präglar och vägleder oss i allt vi gör för alla barns rätt till bästa möjliga start i livet och hur arbetet ska bedrivas.

# 1

### Princip 1: Barnets bästa i fokus

Backa barnet utgår från ett barnrättsperspektiv där allt vi gör är förankrat i vad som är bäst för barnet. Det speglar synen på barn som fullvärdiga medborgare och kompetenta individer som ska mötas med respekt i alla sammanhang. Backa barnet ska systematiskt bidra till att få barnets rättigheter att genomsyra verksamheter och service.

Barnets bästa sätts i fokus genom att personal tillsammans med vårdnadshavare och barn utgår från barnets behov i syfte att kartlägga och förstå vilket stöd barnet behöver och ge rätt insatser i den miljö/verksamhet barnet känner sig trygg.

I allt arbete ska personal prata med och lyssna till barnet för att förstå situation och behov utifrån barnets perspektiv. Barnet och dess vårdnadshavare ska vara delaktiga då insatser planeras och genomförs samt i uppföljning och utvärdering.

# 2

### Princip 2: Aldrig för tidigt – aldrig för sent

Det tidiga livet är en central del av en människas liv, eftersom förutsättningarna och villkoren under denna tid påverkar livet direkt, men lägger också grunden för utveckling, inläring och hälsa längre fram i livet. Vårt beteende utvecklas och anpassas till miljön vi lever i även under hela vårt liv och att förebyggande arbete i alla livsfaser kan ha betydande effekter.

Backa barnets stödprocess riktar in sig på tidiga, främjande och förebyggande stöd och insatser innan barns bekymmer hinner växa sig så stora oaktat barnets ålder.

Backa barnet är utformat så att det ska stärka personal att i sin ordinarie roll i barns vardag upptäcka barn som kan ha behov av extra stöd och erbjuda stöd i ett tidigt skede.

# 3

### Princip 3: Allt hänger ihop

Backa barnet utgår från ett helhetsperspektiv på barn och barns situation, och en förståelse av att barn utvecklas i samspel med sin omgivning och miljö där många olika faktorer kan påverka.

I Backa barnet undersöks viktiga aspekter inom olika områden för säkra att alla; barn, vårdnadshavare och personer som arbetar med barn, har en gemensam förståelse för hur barns situation påverkar deras välbefinnande. Genom en tydlig ansvarsfördelning, där alla vet varandras uppdrag och vad de ska bidra med, möjliggörs korta vägar mellan professioner och att varje person som möter en familj börjar med att göra "det självklara" först.

# 4

### Princip 4: Ett barn, en plan

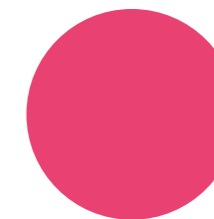
Backa barnet enar kommun, region och polisen i en gemensam modell med mindset, språk och verktyg. Arbetet ger förutsättningar för välfungerande och koordinerad samverkan och delning av relevant information i syfte att skapa sömlös bedömning, planering och beslutsfattande som leder till rätt hjälp i rätt tid till varje barn.







# Alla barn är Backa barnet-barn



Varje barn som bor i en kommun där polisens, kommunens och regionens verksamheter gemensamt beslutat att arbeta utifrån Backa barnet omfattas automatiskt av modellen. Det innebär, kort sammanfattat, att barn och vårdnadshavare har tillgång till:

- verksamheter som utifrån Behovskompassen har en gemensam grund och har barnets behov och rättigheter i fokus i allt de gör
- ett hembesöksprogram där mödravård, barnhälsovård och föräldrastödjare tillsammans bidrar till en trygg start i livet
- lättillgänglig information om var familjen kan vända sig vid behov av stöd
- en Barnkontakt, som är den som familjen kan vända sig till gällande funderingar om barnets behov och situation
- tillgång till tidigt och samordnat stöd utifrån det enskilda barnets behov och situation
- möjlighet att vara delaktiga och påverka innehållet i stöd som erbjuds
- barnets eget team där professioner samlas och gemensamt arbetar tillsammans med familjen för att hjälpa barnet och dess vårdnadshavare på bästa sätt och undvika att de behöver återberätta sin historia gång på gång
- en Stödsamordnare som fungerar som spindeln i nätet och samordnar stödet när det finns behov av stöd från olika verksamheter
- en gemensam Barnets plan som synliggör barnets behov, situation och stöd
- ett tätare vävt skyddsnät som säkerställer att barnet inte hamnar i tomrum mellan verksamheterna





## Behovskompassen

- vägleder oss i arbetet med barn

### Vår gemensamma grund

Barns välbefinnande påverkas av allt som finns omkring dem och inkluderar deras enskilda aktiviteter, stödet de får av familjen och samhället och den service som erbjuds. Hur behoven ser ut och hur de vuxna bäst tillgodoser dem förändras i takt med barnets stigande ålder och varierar mellan olika individer.

I Behovskompassen formulerar vi vår gemensamma grund för barns behov och definierar barnets bästa. Behovskompassen sätter barnets behov och rättigheter i fokus och ska bidra till att ge varje barn bästa möjliga start i livet. Behovskompassen har åtta områden som synliggör olika delar av barns välbefinnande. Kopplat till varje område finns också förtydligat den innebörd som barn uttryckt.

**Omsorg** - Jag har någon som bryr sig om mig

**Trygghet** - Jag känner mig trygg

**Må bra** - Jag mår bra

**Fritid** - Jag trivs med min fritid

**Tillhörighet** - Jag får vara med

**Ansvar** - Jag tar ansvar för mig själv och andra

**Respekteras** - Jag känner mig respekterad

**Utvecklas** - Jag gör mitt bästa

Behovskompassens åtta områden och dess definition ska hjälpa oss att säkra att alla; barn, vårdnadshavare och verksamheter som arbetar med barn, har en gemensam förståelse för hur barns behov påverkar deras välbefinnande. Områdena är beroende av varandra och ses som en helhet. De åtta områdena är grunden för, och återkommande i, samtliga verktyg inom Backa barnet.

Definition av Behovskompassens olika områden finns beskrivet i Bilaga 1.

### Hur används Behovskompassen?

Behovskompassen är en naturlig del i de verksamheter som möter barn och familjer. De åtta områdena i kompassen återkommer därför i olika sammanhang under barnets uppväxt. Blivande vårdnadshavare möts av Behovskompassen exempelvis i det första mötet med barnmorskan på barnmorskemottagningen följt av de kommande kontrollerna. Barnmorskemottagning, barnhälsovård och föräldrastödjare från socialtjänsten deltar i Hembesöksprogrammet, där de under varje hembesök och besök på BVC samtalar om olika områden kopplat till barnets välbefinnande. Utgångspunkten är alltid Behovskompassen, som för de små barnen är utformad som en blomma och anpassad för det lilla barnets behov.

Behovskompassen fortsätter att följa barnet genom förskolan och skolan. I förskolan används den som underlag för utvecklingssamtal och i skolans klassrum med eleverna som en del av det hälsofrämjande uppdraget. I både förskola och skola uppmärksammas barns rättigheter genom Behovskompassen vid föräldramötet och Barn- och elevhälsan utgår från Behovskompassen i hälsosamtalen.

Eftersom alla verksamheter som kommer i kontakt med familjen arbetar utifrån Backa barnet bidrar Behovskompassen till gemensam förståelse och igenkänning oavsett vilken verksamhet som familjen har kontakt med.



## Gemensamma roller

- ansvar och arbetsuppgifter

Det är upp till varje vuxen att i sin roll som vårdnadshavare, pedagog, sjuksköterska, polis med flera att arbetat tillsammans för att tillgodose barns rättigheter, främja, stödja och skydda varje barn. För att stärka detta skyddsnät ytterligare förtydligar Backa barnet viktiga roller.

## Upptäckare

Upptäckare är de som varje dag finns i verksamheter med barn. Upptäckaren finns till för att uppmärksamma varje barn och identifiera dess behov så tidigt som möjligt. Att tidigt uppmärksamma och agera utifrån barnets behov är en del i att säkra bästa möjliga start i livet.

### Vem är Upptäckare:

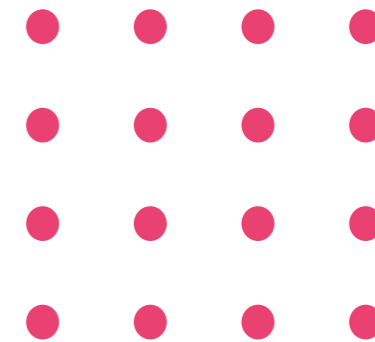
En upptäckare kan vara pedagog inom förskola och skola, fältsekreterare, fritidspedagog, anställd inom polisen eller hälso- och sjukvården till exempel på barnmorskemottagning, barnvårdscentral och kurator på Första linjen men också föräldrar och andra vuxna som möter barn.

### Upptäckarens arbetsuppgift:

- upptäcka/uppmärksamma något som väcker tankar kring barnets behov och situation
- fylla i Upptäckarkort och välja väg för vidare hantering
- inhämta muntligt samtycke för att dela med sig av sin upptäckt till Barnkontakt
- medverka på Barnteam och dela med sig av sin upptäckt







## Barnkontakt

Barnkontakten är barns och familjers kontakt till offentlig verksamhet. Barnkontakten finns till för att barn och vårdnadshavare ska kunna få information, råd eller hjälp vidare till andra stödjande personer/verksamheter.

Barnkontakten är en viktig roll i det gemensamma ansvaret för att barn aldrig ska "bollas runt" mellan verksamheter. Alla barn tilldelas en Barnkontakt vid födseln.

### Vem är Barnkontakt?

- **Barnmorska** är Barnkontakt fram till första hembesöket/besöket på barnvårdscentral.
- **BVC-sköterska** tar över ansvaret som Barnkontakt till dess att barnet börjar förskolan.
- **Rektor** i förskolan tar över ansvaret som Barnkontakt när barnet börjar förskolan och har detta fram till barnet börjar skolan.
- **Rektor** i grundskolan tar över ansvar som Barnkontakt till dess att barnet slutar skolan.

### Barnkontaktens ansvar

Barnkontakten ansvarar för att identifiera och agera utifrån behov av stöd som barn kan ha och följa dess utveckling genom att:

- främja och stödja ett barns välbefinnande samt identifiera behov av stöd
- stödja barn och vårdnadshavare så att de vet var de kan vända sig med frågor gällande barnets situation
- tillsammans med barn och vårdnadshavare enas i beslut som rör barnet
- vara kontaktperson för andra tjänstepersoner eller myndigheter som har frågor om barnets välbefinnande

Barnkontakten ersätter inte det ansvar som vårdnadshavare har och ändrar inte nuvarande skyddsförfaranden eller tar bort andra funktioners ansvar om ett barn tros vara i risk för skada. Det finns ingen skyldighet att ta emot råd, stöd eller hjälp. Barnkontakt har inga ytterligare rättsliga befogenheter att få vårdnadshavare eller barn att acceptera råd, stöd och hjälp.

Kontakt med Barnkontakt kan inledas på två olika sätt:

- efterfrågas av barn eller vårdnadshavare
- vid upptäckt

### Barnkontaktens arbetsuppgifter

- ta emot och hantera Upptäckarkort i enlighet med modellen
- säkra att Barnsamtal blir genomfört
- inhämta samtycke från barn och vårdnadshavare inför Barnteam och Individuellt barnteam
- planera, sammankalla och leda Barnteam
- förbereda och sammankalla barnets första Individuella barnteam
- hålla kontakt med Stödsamordnare

### När familjer inte vill ta del av Barnkontaktens stöd

Information om Barnkontakten ska finnas tillgängliga i de verksamheterna barnet och familjen befinner sig. Stödet är frivilligt och familjer som avböjt stöd kan när som helst höra av sig.

### Överlämningen mellan Barnkontakt och Barnkontakt

Överlämnande Barnkontakt har ansvar för att överlämna information till kommande Barnkontakt. Överlämning sker enbart gällande de barn där information finns som behöver delas.

### ➤ Barnmorska till BVC-sköterska

Barnmorska tar kontakt med BVC-sköterska som tar över ansvar efter första hembesöket. Barnmorskan använder en BVC-rapport där önskemål, hälsa, familjeinformation och särskilda behov framgår som signerats av patientansvarig barnmorska och patient. I vissa fall sker en muntlig överlämning.

### ➤ BVC-sköterska till rektor i förskolan

På ansökningsblanketten för val av förskola ska vårdnadshavare ange vilken BVC de är listade på. Rektor tar månadsvis kontakt med BVC via brev/mail för att meddela vilka nya barn som är inskrivna på förskolan. På ansökningsblanketten ger vårdnadshavare samtycke till informationsdelning.

### ➤ Rektor förskola till rektor grundskola

Förskola kontaktar skolan för överlämnande.

### Överlämningen mellan Barnkontakt och Stödsamordnare

Överlämning till Stödsamordnare sker inför Individuellt barnteam.



## Stödsamordnare

Stödsamordnaren är familjens kontaktperson och har ett övergripande ansvar för att samordna det stöd som beslutats till barnet och är en viktig roll i det gemensamma ansvaret för att barn aldrig ska "bollas runt" mellan verksamheter.

Genom delaktighet skapar Stödsamordnaren en meningsfull process för barn, vårdnadshavare och personal där målet med stödet tydligt framgår. Rollens innehåll anpassas efter barnets behov och förutsättningar.

### När får barn hjälp av en Stödsamordnare?

Barnkontakten tar initiativ till ett Individuellt barnteam där det tillsätts en Stödsamordnare.

### Vem är Stödsamordnare?

Den aktör som har de största/flesta insatserna eller den som barnet har mest kontakt med bör vara Stödsamordnare. Samordningsansvaret ligger hos Stödsamordnaren tills barnets behov uppfyllts och går då åter tillbaka till Barnkontakt.

När det ska beslutas vem som ska ha rollen som Stödsamordnare ska Individuella barnteamet ställa sig följande frågor:

1. Vem kan leda och samordna arbetet med Barnets plan?
2. Vem har en bra översyn på Barnets plan?

### Stödsamordnarens arbetsuppgift:

- vara familjens kontakt för att ge svar på deras tankar om barnets stöd
- göra barnet och familjen delaktig i beslut som rör dem
- samordna stödet som beslutas
- hålla Barnets plan aktuell och uppdaterad
- avsluta uppdraget när barnets behov är uppfyllt
- löpande konsultation, uppföljning samt avslut med Barnkontakt



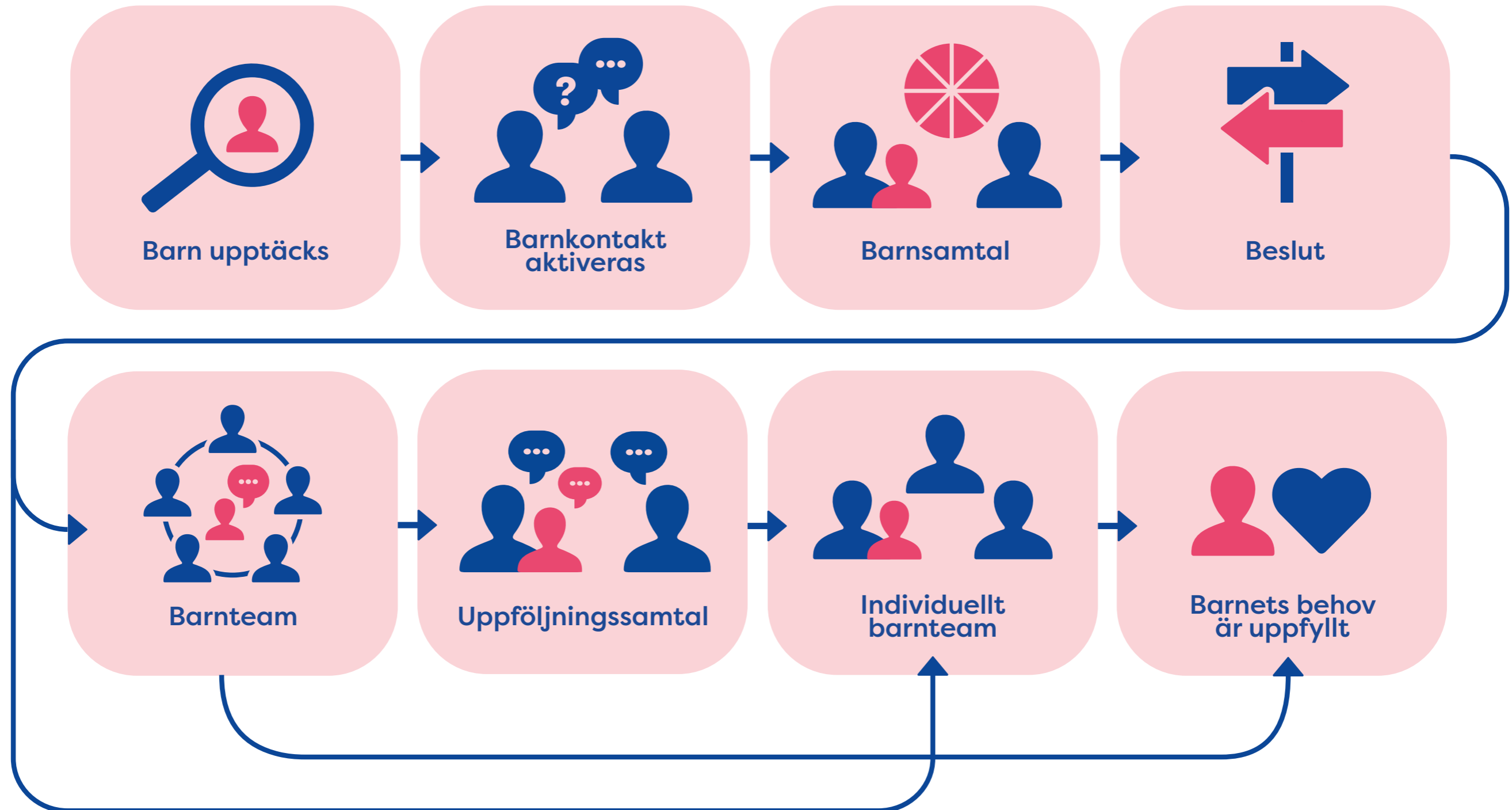
# Stödprocess

För barn som behöver extra stöd och hjälp omfattar Backa barnets stödprocess åtta steg och det är Barnkontakten som i första hand är ansvarig för att arbetet kring barnet initieras.

## Gemensamma verktyg

Verktygen som används i de olika stegen av stödprocessen syftar till att se hela barnets situation. Barn utvecklas i samspel med sin omgivning och miljö där många olika faktorer kan påverka dess behov och situation.

Verktygen ska hjälpa oss ha barnets bästa i fokus samt ge en ökad förståelse mellan personal, barn och vårdnadshavare, men även mellan personal och personal när barnet behöver stöd från annan eller flera verksamheter. Alla verktyg hittar du på hemsidan [backabarnet.se](http://backabarnet.se).





## Barn upptäcks

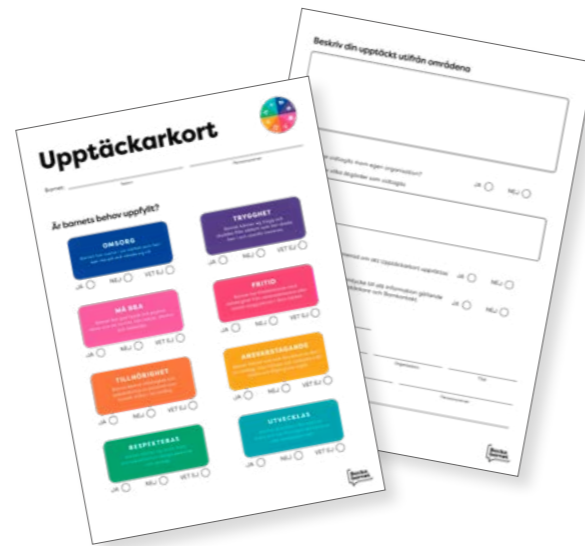
Du som Upptäckare ska tidigt uppmärksamma barn vars behov inte blir uppfyllda och besluta på vilket sätt du kan hjälpa barnet vidare. Upptäckarkortet hjälper dig att sätta ord på vad det är som väcker tankar kring barnets behov och situation.

### Upptäckarkort

Upptäckarkortet ska snabbt ge en överblick om vilket eller vilka områden som kan ringas in och som behöver stärkas upp, men också områden där det fungerar bra och där inget ytterligare stöd behövs.

#### Upptäckarkortet består av:

- påståenden inom Behovskompassens åtta områden
- beskrivning av din upptäckt utifrån områdena
- fråga och beskrivning om åtgärder vidtagits inom egen verksamhet
- samtycke från vårdnadshavare
- kort bakgrundsinformation



#### OMSORG

Barnet har vuxna i sin närhet som hen kan lita på och vända sig till.

#### TRYGGHET

Barnet känner sig trygg och skyddas från sådant som kan skada hen i och utanför hemmet.

#### MÅ BRA

Barnet har god fysisk och psykisk hälsa och ett liv fritt från tobak, alkohol och narkotika.

#### FRITID

Barnet har fritidsintresse med delaktighet från vårdnadshavare eller annan trygg person i dess närhet.

#### TILLHÖRIGHET

Barnet känner tillhörighet och uppskattning av personer som barnet möter i sin vardag.

#### ANSVARSTAGANDE

Barnet förstår vad som förväntas av det i sin vardag, visar hänsyn och omtanke inför andra och följer givna regler.

#### RESPEKTERAS

Barnet känner sig sedd, hörd och bekräftad av viktiga personer i sin vardag.

#### UTVECKLAS

Barnet utvecklas i fas med sin ålder och har förmågor att klara av det vardagliga livet.

### Hur använder jag Upptäckarkortet?

Utifrån det du har upptäckt, gå igenom de olika områdenas påstående under **Är barnet behov uppfyllt?** och svara **Ja**, **Nej** eller **Vet ej**.

I rutan **Beskriv din upptäckt utifrån områdena** finns det möjlighet att beskriva upptäckten ytterligare och kommentera om du anser att barnets behov uppfylls olika för de olika delarna i påståendet.

#### JA

Ger en signal om att barnets behov är uppfyllt och inget ytterligare stöd behövs.

#### NEJ

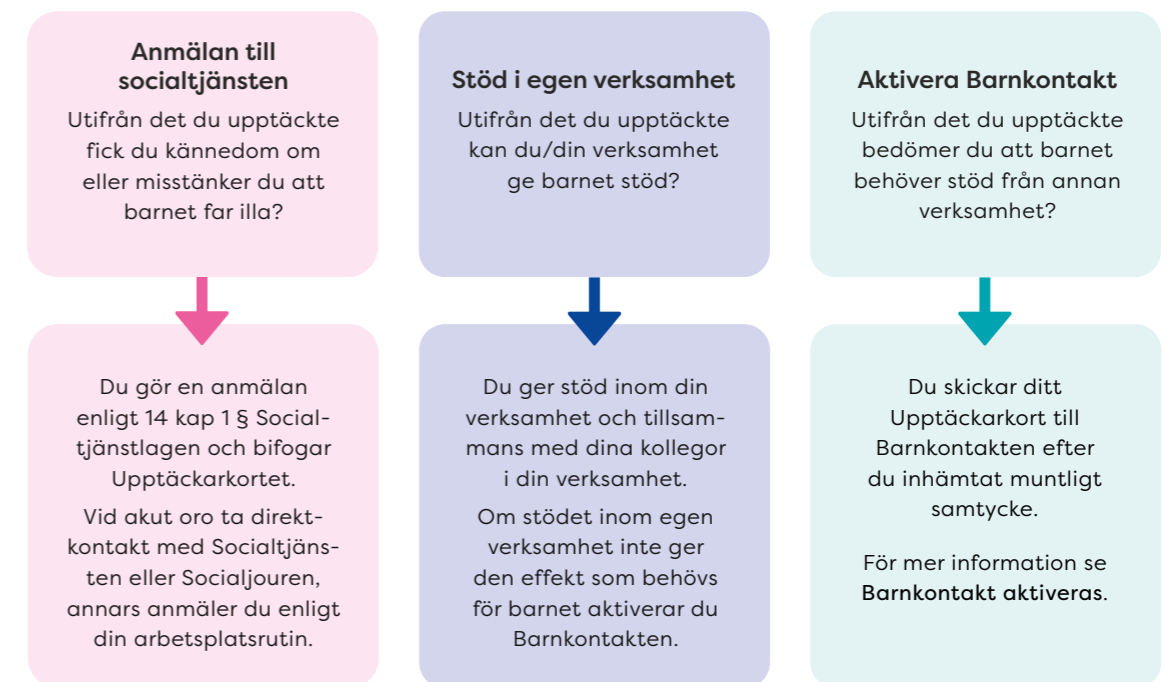
Ger en signal om att något inom området väcker tankar om barnets välbefinnande och att området kan behöva stärkas upp med någon form av stöd.

#### VET EJ

Ger en signal om att mer information behövs kring området.

### Vad gör jag med mitt Upptäckarkort?

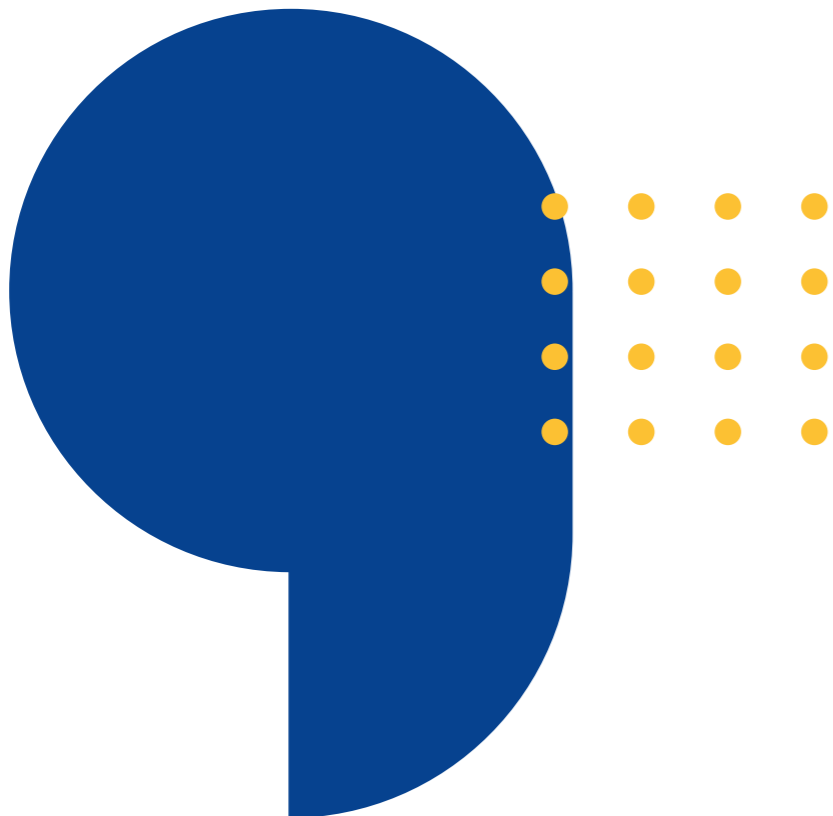
När Upptäckarkortet är ifyllt ska du utifrån områden där du svarat **Nej** eller **Vet ej**, besluta väg för vidare hantering.



Är du osäker på om din upptäckt är en anmälan enligt 14 kap 1 § Socialtjänstlagen kan du konsultera Socialtjänstens för råd och stöd.

Vid konsultation är det viktigt att inte lämna något namn eller personnummer på barnet.





### Delaktighet med barn och vårdnadshavare

Det är viktigt att du samtalar om din upptäckt med barn (utifrån ålder och mognad) och deras vårdnadshavare. Finns det redan befintliga forum för att samtala med barn och vårdnadshavare använd dessa.

Även vid en anmälan enligt socialtjänstlagen är det av fördel att ha samtalet med vårdnadshavare om denna innan den skickas iväg. Om det finns misstanke eller kännedom om sexuella övergrepp, misshandel eller andra omständigheter där det inte är lämpligt, informeras inte vårdnadshavaren.

### Samtycke av vårdnadshavare att dela din upptäckt

Innan du aktiverar Barnkontakten behöver du inhämta ett muntligt samtycke av vårdnadshavare och barn (efter ålder och mognad). Samtycket innebär att du vill dela med dig av din upptäckt till barnets Barnkontakt för att ni tillsammans ska välja hur ni arbetar vidare.

För att säkerställa att det muntliga samtycket är inhämtat finns det två frågor på Upptäckarkortet:

Vårdnadshavare är informerad om att Upptäckarkortet upprättas.

**JA** Vårdnadshavare är medveten om att Upptäckarkortet upprättas

**NEJ** Det bedöms olämpligt att informera vårdnadshavarna om sin upptäckt eller det gick inte att få tag på vårdnadshavarna vid ifyllandet av Upptäckarkortet

Vårdnadshavare har gett samtycke till att information gällande upptäckten delas mellan Upptäckare och Barnkontakt.

**JA** Då aktiverar Upptäckaren barnets Barnkontakt

**NEJ** När vårdnadshavare inte ger sitt samtycke till att information delas med Barnkontakten arbetar du vidare med att ge stöd i den egna verksamheten. Skapar det oro hos dig att vårdnadshavaren inte lämnar sitt samtycke bör du gå vidare med att göra en anmälan enligt socialtjänstlagen.







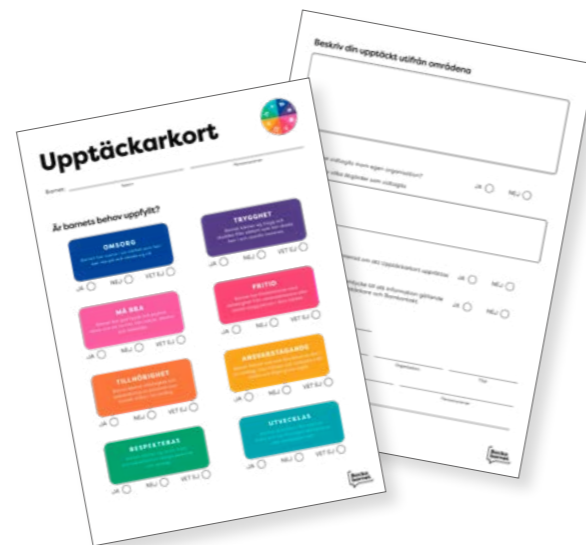
### Barnkontakt aktiveras

När du som Upptäckare gjort bedömningen att samverkan behövs aktiverar du Barnkontakten.

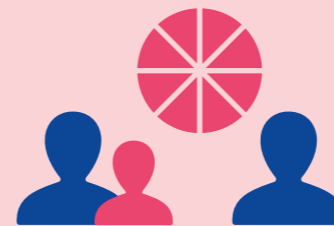
#### Hur gör jag för att aktivera Barnkontakten?

- Upptäckaren skickar det ifyllda Upptäckarkortet via post till Barnkontakten.
- När Barnkontakten tagit emot detta kontaktar Barnkontakten skyndsamt Upptäckaren.
- Upptäckaren och Barnkontakten gör utifrån underlaget tillsammans en gemensam plan för fortsatt hantering.

Efter att Barnkontakten är aktiverad ska ett Barnsamtal genomföras för att inhämta barns och vårdnadshavares perspektiv.



Kontaktuppgifter till Barnkontakterna hittar du på Backa barnets hemsida.



### Barnsamtal

För att göra barn och vårdnadshavare delaktiga, och för att inhämta deras perspektiv på barnets behov och situation genomförs ett Barnsamtal. Samtalet ska säkerställa att barnets bästa är i fokus och komplettera det som redan är känt kring barnet.

Barnsamtalen utgår från Behovskompassens åtta områden som synliggör barnets välbefinnande.

**Jag har någon som bryr sig om mig**

**Jag känner mig trygg**

**Jag mår bra**

**Jag trivs med min fritid**

**Jag får vara med**

**Jag tar ansvar för mig själv och andra**

**Jag känner mig respekterad**

**Jag gör mitt bästa**



#### Samtalsunderlag och Samtalskort

För att möjliggöra för barn och vårdnadshavare att beskriva hela barnets livssituation används Samtalsunderlag/Samtalskort som stöd. Samtalsunderlag/Samtalskort finns i olika versioner beroende på barnets ålder och mognad.

- Samtalsunderlag 4-6 år
- Samtalsunderlag 6-12 år
- Samtalsunderlag 12 år och uppåt



Samtalsunderlagen består av två graderade Behovskompasser: en för barnet och en för vårdnadshavare att göra sin skattning i. För de yngre barnen finns påståendena att samtala kring i blombladen och för de äldre barnen och vårdnadshavare (som inte gör enkät) används Samtalskortens påstående. Utöver skattningen finns även möjlighet att göra kommentarer till respektive område och beskriva vad som ska arbetas vidare med.





## Hur genomförs ett Barnsamtal?

### Vårdnadshavare

1. Vårdnadshavare beskriver vad hen upplever genom en digital enkät. Enkäten är uppbyggd efter Behovskompassens områden och påståendena i Samtalskortet. Där skattas de åtta olika områdena och ges möjlighet till kommentarer.
2. När vårdnadshavare har fyllt i enkäten får Barnkontakten ta del av enkäten via mail och fyller i skattningen i Samtalsunderlaget.

### Barnet

1. Barnet erbjuds ett samtal med personal som barnet är trygg med och har en god relation till.
2. Barn väljer vilket område i Behovskompassen samtalet ska börja kring.
3. Barnet beskriver hur området fungerar och skattar mellan 1 (fungerar inte alls) och 5 (fungerar mycket väl) i Samtalsunderlaget. Påstående på Samtalsunderlaget/ Samtalskortet används som stöd under samtalet för att bredda områdena.
4. Det är viktigt att tydliggöra att det inte finns något rätt eller fel svar och att barnet blir lyssnat på och får ge sin bild.
5. Fyll i kommentarerna om det finns behov av att förtydliga något.

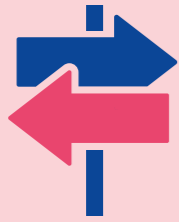


### Summering barn och vårdnadshavare

Efter att barn och vårdnadshavare haft Barnsamtal och skattat i Samtalsunderlaget pratar personal med barn och vårdnadshavare. Kommentarna fylls i om det finns behov av att förtydliga något.

### Samtalet ska leda fram till:

- Vad vill barn och vårdnadshavare arbeta vidare med för att förbättra barnets nuvarande situation?
  - Vilka områden av barnets liv/situation fungerar bra?
  - Vilka områden behöver stärkas?
  - När skattningarna skiljer sig åt ger det också värdefull information om barnets situation.
- Personal bestämmer tillsammans med barn och vårdnadshavare hur planen ser ut för det fortsatta arbetet
- Personal inhämtar skriftligt samtycke om det är aktuellt att gå vidare och prata om barnets behov och situation i ett Barnteam.



## Beslut

Utifrån det som upptäckts och det som framkommit i Barnsamtalet tar du som Barnkontakt beslut om planen framåt.



## Barnteam

När Barnsamtal är genomfört och du som Barnkontakt beslutat att samverkan behövs med annan verksamhet lyfter du ärendet på ett Barnteam.

Med hjälp av fem frågor (se nedan) sammanfattar du det du redan har kännedom om och gör bedömningen om stöd kan ges inom den egna verksamheten eller om du behöver ytterligare stöd från andra verksamheter.

### Stöd inom egen verksamhet

När Barnsamtalet är genomfört och summeringen utifrån Behovskompassen är att barnet behöver stöd inom den verksamhet som du befinner dig, planeras och struktureras detta tillsammans med barn och vårdnadshavare.

### Samverkan med annan verksamhet

När Barnsamtalet är genomfört och summeringen utifrån Behovskompassen visar att barnet behöver stöd från annan verksamhet lyfts ärendet på ett Barnteam om barnet har pågående kontakter med annan verksamhet initieras ett Individuellt barnteam för dessa.

## Fem frågor

- 1 Vilka behov utifrån Behovskompassen är inte uppfyllda?
- 2 Har jag den information jag behöver för att hjälpa barnet?
- 3 Vad är barnets och vårdnadshavarens syn på situationen?
- 4 Vad kan jag göra för att hjälpa barnet?
- 5 Vilken ytterligare hjälp kan behövas från andra verksamheter?

Barnkontakt återkopplar beslut till Upptäckare, barn och vårdnadshavare. Vid beslut om Barnteam och Individuellt barnteam ska vårdnadshavare och barn bli informerade om vilken information som kommer delas.

### Syftet med Barnteam är:

- Tillsammans verka för en tidig upptäckt av barns behov av stöd.
- Besluta om vilka barn som har behov av Individuellt barnteam.

### Barnteamets uppdrag är att:

- Gemensamt inventera barnets behov av stöd utifrån Skattningsformuläret och Behovskompassen
- Gemensamt ta fram förslag på vilket stöd som kan erbjudas
- Följa upp att stödet haft avsedd effekt
- Vara referensgrupp till Barnkontakten

### Hur genomförs ett Barnteam?

- Mötena hålls vid en stående tid där alla verksamheter genom Barnkontakten kan lyfta aktuella barn.
- Innan Barnteamet får alla deltagare via post kännedom om vilka barn teamet ska ta upp.
- Deltagarna sammanställer den information de har kännedom om i Skattningsformuläret och Behovskompassen utifrån sin kunskap om barnet.
- Relevant information delas på Barnteamet.
- Barnteamet sammanställer en gemensam Behovskompass som Barnkontakten delar med barn och vårdnadshavare.

Dagordning för mötet finns beskrivet i Bilaga 2.

## Barnteam

### 0-2,5 år

Barnmorska/Barnkontakt  
BVC-sköterska/Barnkontakt  
Föräldrastödjare  
Samordnare - **sammankallande**

### 1-6 år

Rektor i förskola/Barnkontakt - **sammankallande**  
BVC-sköterska/Barnkontakt  
Specialpedagog med inriktning förskolan  
Kontaktperson från socialtjänsten  
BUP-småbarn/spädbarn  
Upptäckare

### 7-12 år

Rektor i grundskola/Barnkontakt - **sammankallande**  
Representant från elevhälsoteam  
Skolpsykolog  
Kontaktperson från socialtjänsten  
Första linjen  
Upptäckare

### 13-16 år

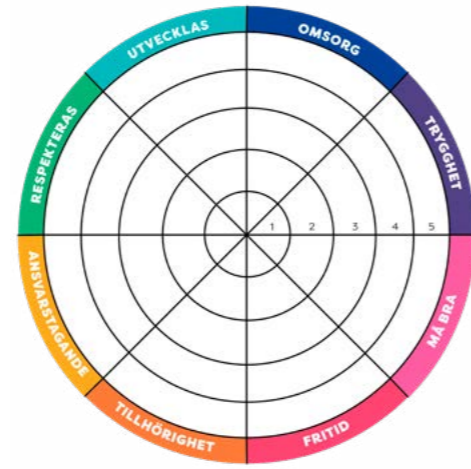
Rektor i grundskola/Barnkontakt - **sammankallande**  
Representant från elevhälsoteam  
Skolpsykolog  
Kontaktperson från socialtjänsten  
Första linjen  
Polis  
Upptäckare



## Behovskompass och Skattningsformulär

Barnteamet använder Behovskompassen och Skattningsformuläret för att synliggöra hela barnets situation och behov och för att enas om en gemensam bedömning. Skattningsformuläret utgår ifrån Behovskompassens åtta områden, inom varje område finns ett antal påståenden som skattas mellan 1-5. Påståendena är formulerade utifrån barnets perspektiv för att visa att vi har barnet i fokus i allt vi gör. Barnets och vårdnadshavarens perspektiv inhämtas i Barnsamtalet.

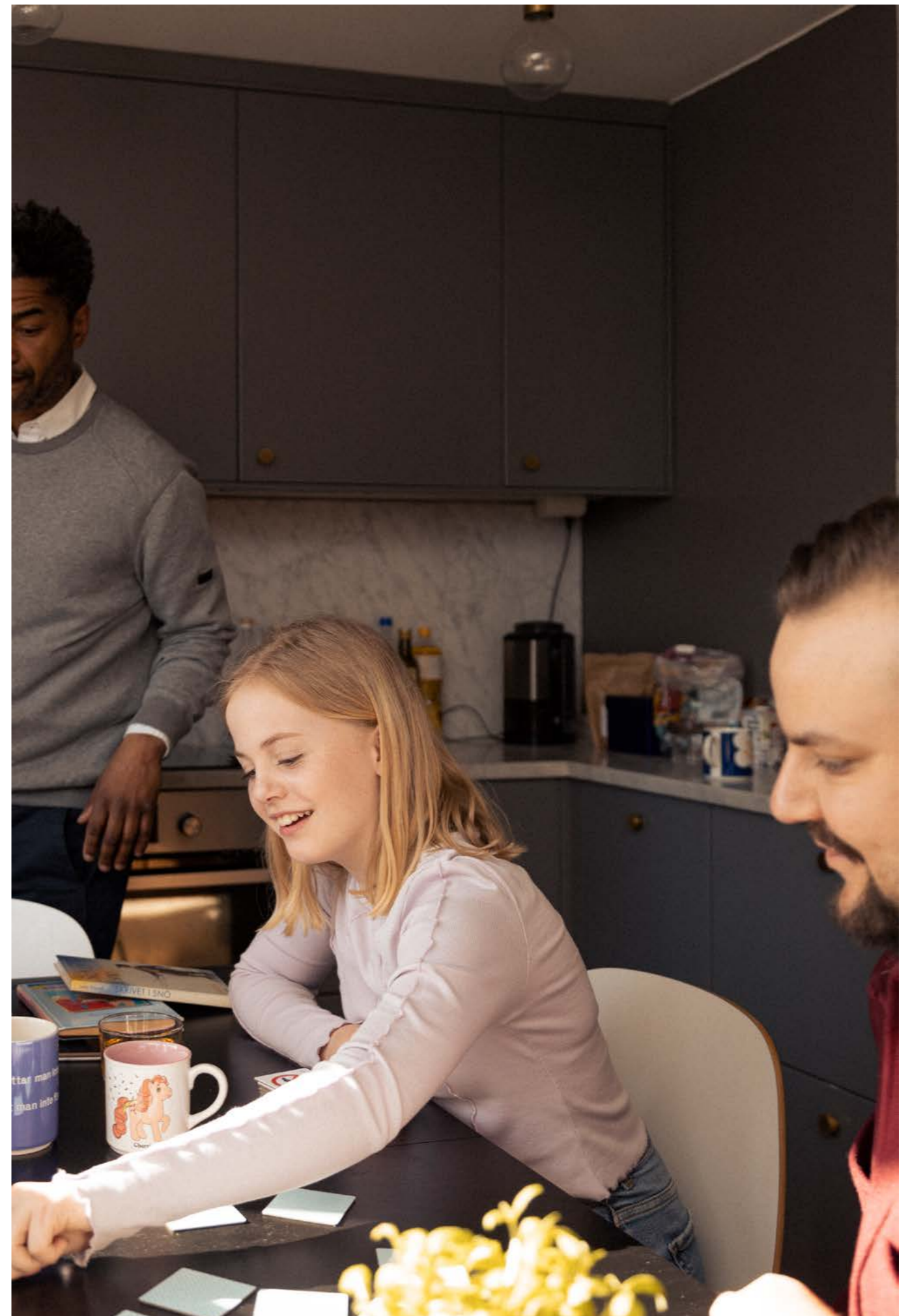
Medelvärdet från varje område i Skattningsformuläret förs in i Behovskompassen för att få en överskådlig bild över de områden som fungerar bra och vilka som behöver stärkas.



### Hur fyller jag i Skattningsformuläret och Behovskompassen?

Du fyller i Skattningsformuläret utifrån din profession och verksamhets uppfattning om barnets behov och situation. Barnets och vårdnadshavarens perspektiv inhämtas i Barnsamtalet.

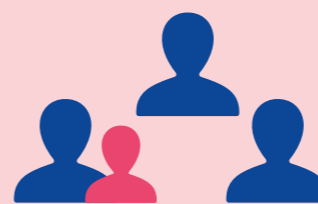
- Gå igenom varje behovsområde.
- Skatta påståendena mellan 1 och 5.  
1 = stämmer inte alls  
5 = stämmer väldigt mycket
- Behovsområden och/eller påståenden du inte vet något om fyller du inte i - gissa inte.
- När behovsområdena är ifyllda räknas ett medelvärde ut genom att räkna ut den totala summan för behovsområdet delat med antalet påståenden som du svarat på.
- Medelvärdet för varje behovsområde förs därefter över i Behovskompassen.
- Skattningsformuläret och Behovskompassen tas med till Barnteamet.





## Uppföljningssamtal

Du som Barnkontakt ansvarar för att bjuda in barn och vårdnadshavare till ett Uppföljningssamtal kring Barnteamets bedömning och vilket stöd som kan erbjudas.



## Individuellt barnteam

När stöd från flera verksamheter ges initierar du som Barnkontakt ett Individuellt barnteam. Det Individuella barnteamet är ett team runt barnet som finns för att gemensamt ge barnet rätt stöd.

Du som Barnkontakt berättar för barnet och vårdnadshavaren om:

- Barnteamets bedömning av barnets behov och situation.
- Om stöd erbjuds - vilket det är.

Tillsammans bestämmer du, barnet och vårdnadshavare vad som är nästa steg.

### Vid beslut om uppstart av Individuellt barnteam

När det framkommer att stöd behövs från mer än en verksamhet är det Barnkontaktens ansvar att initiera ett Individuellt barnteam.

Under Uppföljningssamtalet är det då viktigt att ni pratar om och påbörjar fylla i Barnets plan:

- Vem finns till för barnet? Vem är närmast barnet?
- Vilka är barnets mål?
- Vilka verksamheter är aktuella kring barnet?
- Inhämta skriftligt samtycke för att häva sekretessen för de verksamheter som ska ingå i det Individuella barnteamet.

Vad du ska göra inför samt hur du initierar ett Individuellt barnteam finns beskrivet i Bilaga 4.



### Barnets plan

Barnets plan är barnets personliga plan och påbörjas när beslut tagits om individuellt stöd från mer än en verksamhet. Barnets plan ska göra stödet begripligt för barnet och bidra till att hen slipper återberätta sin historia. Barnet ska vara delaktig i ifyllandet av planen utifrån barnets ålder och mognad. Med stöd av Barnets plan kan både personal, barnet och dess vårdnadshavare känna en trygghet i att de har tillgång till all den information och de insatser som finns kring barnet. Barnets plan ska tydliggöra vilket stöd som ges för barnet, av vem och inom vilken tid.

Barnets plan finns på Backa barnets hemsida.

### Ansvar

- Barnkontakten ansvarar för att påbörja Barnets plan
- När Stödsamordnare har utsetts tar hen över ansvaret för Barnets plan.

### Syfte med det Individuella barnteamet är att:

- samla stöd utifrån olika verksamheter och säkerställa att stödet planeras och genomförs på ett snabbt, sömlöst och proportionerligt vis
- ge barnet och dess vårdnadshavare möjlighet att se barnets behov
- identifiera delmål

### Det Individuella barnteamets uppdrag är:

- Göra gemensam bedömning av barnets behov i Fördjupad behovskompass
- Gemensamt besluta om plan för rätt stöd
- Ge stöd till barnet i den miljö den uttrycker att den vill
- Följa upp att stödet haft rätt effekter
- Vara stöd till Stödsamordnare
- Säkerställa att barn, vårdnadshavare och berörda verksamheter känner till vilket stöd som är genomfört, pågår eller planeras

Dagordningar för Individuellt barnteam finns beskrivet i Bilaga 4.

### Hur genomförs ett Individuellt barnteam?

- Teamet träffas utifrån barnets behov och sammankallas av Stödsamordnaren.
- Inför att teamet träffas får alla deltagare kännedom om vilket barn teamet ska samlas kring.
- Deltagarna sammanställer den information de har kännedom om i den Fördjupade behovskompassen utifrån sin/verksamhetens kunskap om barnet.
- Relevant information delas med teamet
- Det Individuella barnteamet sammanställer en gemensam Fördjupade behovskompass för att säkerställa en gemensam helhetssyn på barnets behov och situation samt som underlag för planen framåt.

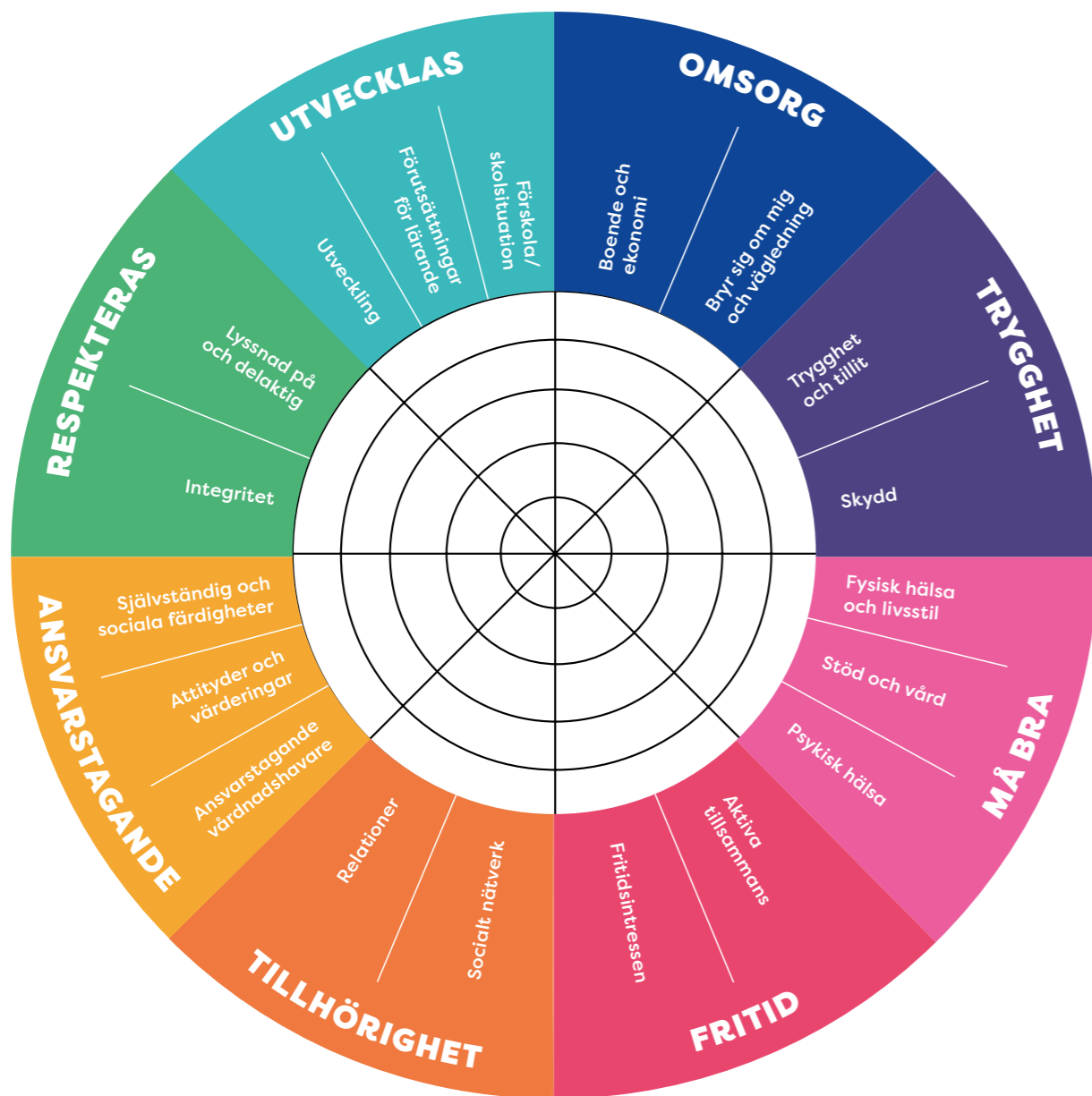
### Individuellt barnteam består av:

Barnet eller ungdomen

Vårdnadshavare

Personal som direkt arbetar med att ge barnet stöd





### Fördjupad behovskompass

Den Fördjupade behovskompassen är Behovskompassens åtta områden indelade i flera delområden. Varje delområden har ett antal viktiga aspekter för att få en fördjupad gemensam kunskap om området och för att identifiera vad som fungerar bra och vad som behöver stärkas ytterligare. I mitten av den Fördjupade behovskompassen finns barnets aktuella skattning av sina behov och situation i syfte att ha barnet i fokus på alla team.

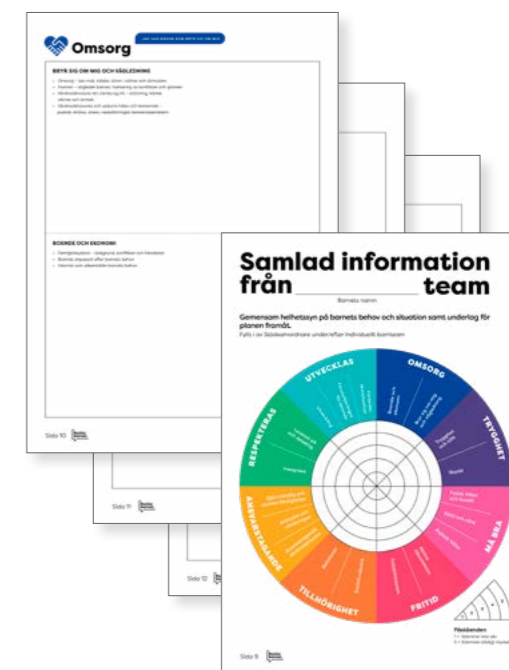
Den Fördjupade behovskompassen används som utgångspunkt för planen framåt och vilka stöd, till vem och var det sätts in.

Den Fördjupade behovskompassen finns i Barnets plan på sidorna 9–17, där första sidan är en visuell överblick över vad som är viktigt för ett barns behov, i denna fylls Barnets senaste skattning i.

Hur fyller jag i den Fördjupade behovskompassen?

Inför ett Individuellt barnteam fyller du i den Fördjupade behovskompassen (sidan 10-17) utifrån din profession och verksamhets uppfattning om barnets behov och situation.

- Gå igenom varje område och dess delområde utifrån de viktiga aspekterna
- Fyll i den information du/din verksamhet har kännedom om
- Delområden du inte vet något om fyller du inte i - gissa inte.
- Ta med din Fördjupade Behovskompass till Individuella barnteamet



### Barnets plan

När ett Individuellt barnteam initieras är redan Barnets plan påbörjad av Barnkontakt (se s. 39), som nu tas över av Stödsamordnaren.

Hur används Barnets plan i detta steg?

Stödsamordnaren ansvarar för att Barnets plan fylls i och hålls uppdaterad. Information som fylls i av Individuellt barnteam är:

- Fördjupad behovskompass
- Sådär ska vi nå mina mål
- Uppföljning Behovskompass



Barnets behov  
är uppfyllt

När Behovskompassen och/eller den Fördjupade behovskompassen visar att barnets behov och situation har förbättrats i stor utsträckning behövs inte stödet längre.

Barnkontakt eller Stödsamordnare ansvarar för att göra uppföljning med barnet utifrån Behovskompassen i ett Barnsamtal. Stegvis instruktion hur uppföljningen genomförs finns beskrivet i Bilaga 4.

#### Teamen beslutar därefter att:

- Barnteamet - att inte längre följa barnet
- Individuellt barnteam kallar till avslutande Individuellt barnteam där Stödsamordnare lämnar över ansvaret till Barnkontakt.

Information att tänka på inför det avslutande mötet finns beskrivet i Bilaga 5.

#### Barnets plan

När barnet har individuellt stöd från mer än en verksamhet har barnet en personlig plan, Barnets plan.

#### Hur används Barnets plan i detta steg?

Den som genomför Barnsamtal med barnet fyller i barnets skattning på sidan 15 i Barnets plan.







## Delning och lagring av information

### Informationsdelning

Vid informationsdelning i Backa barnet gäller att all delad information måste vara nödvändig, relevant och proportionerlig. Den information som inte ryms i detta delas alltså inte med någon annan.

- Den som delar informationen har ett ansvar att anteckna vilken information som delats, med vem och av vilken/vilka anledningar. Vårdnadshavare och barnet som informationen gäller ska också delges vilken information som delats och till vem/vilka (detta gäller inte i de fall där det föreligger oro för att informationen skulle kunna äventyra barnets hälsa på något sätt).

Det föreligger en särskild skyldighet att samverka i frågor som rör barn som far illa eller riskerar att fara illa, vilket regleras i lagstiftningen för polis, förskola, skola, socialtjänst och hälso- och sjukvård. Samverkansskyldigheten gäller även inom enskilt bedriven sjukvård, förskola, skola och skolbarnsomsorg.

### All delad information måste vara:

- **Nödvändig**
- **Relevant**
- **Proportionerlig**

### Samtycke

Samtycke i Backa barnet kommer inhämtas i tre steg:

- Muntligt samtycke inför Barnkontakt aktiveras
- Skriftligt samtycke inför Barnteam
- Uppdaterat skriftligt samtycke inför Individuellt barnteam

Det muntliga samtycket dokumenteras på Upptäckarkortet. Mallarna för skriftligt samtycke och informationsbrev hittas på Backa barnets hemsida.

Samtycket ger kommun, region och polismyndigheten möjlighet att lagra och bearbeta den information som samlats in.

### Lagring av information

Varje verksamhet har ansvar att lagra den information den anser nödvändig. Information som samlas in sparas i två år efter stödet är avslutat och gallras och lagras enligt berörda verksamheters interna rutiner.



# BILAGA 1: Behovskompassen

- definition av Behovskompassens områden

BILAGA 1 : BEHOVSKOMPASSEN

Jag har någon som bryr sig om mig.

## OMSORG

Backa barnet definierar Omsorg så här:

- › Barnet har någon att lita på och vända sig till när det behövs
- › Barnet har någon som ser till att hen är ren och lämpligt klädd
- › Barnet har tillgängliga vuxna som uppmuntrar och uppmärksammar dess behov
- › Barnets familje- och boendesituation är anpassad efter barnets behov samt främjar dess utveckling
- › Barnet har vårdnadshavare som uppfostrar och vägleder hen
- › Barnets har syskon och vårdnadshavare som har god hälsa

Jag känner mig trygg.

## TRYGGHET

Backa barnet definierar Trygghet så här:

- › Barnet känner sig trygg hemma, i för-/skola, på nätet och i sin närmiljö
- › Barnet visar förmåga att bedöma och hantera riskfyllda situationer för sig själv och andra
- › Barnet litar på de som finns i dess närhet, såväl barn som vuxna
- › Barnet skyddas från kränkningar, kriminalitet, olaglig verksamhet och att bli utnyttjad av andra

Jag får vara med.

## TILLHÖRIGHET

Backa barnet definierar Tillhörighet så här:

- › Barnet känner sig viktig och uppskattad av sina vårdnadshavare
- › Barnet känner sig viktig och uppskattad av barn och vuxna som finns i dess närhet
- › Familjen har ett socialt nätverk som deltar aktivt i barnets liv
- › Barnet har de professionella kontakter hen behöver
- › Barnet kommer överens med andra barn och vuxna i dess närhet

Jag tar ansvar för mig själv och andra.

## ANSVARSTAGANDE

Backa barnet definierar Ansvarstagande så här:

- › Barnet deltar i undervisningen i skolan
- › Barnet förstår vad som förväntas av hen och tar ansvar för sina handlingar.
- › Barnet visar hänsyn och omtanke om andra
- › Barnet har vuxna i sin närhet som tar ansvar utifrån barnets behov
- › Barnet kan hantera svårigheter och problem
- › Barnet har positiva attityder och värdering

BILAGA 1 : BEHOVSKOMPASSEN

Jag mår bra.

## MÅ BRA

Backa barnet definierar Må bra så här:

- › Barnet har god fysisk hälsa och en hälsosam livsstil
- › Barnet får stöd och vård när det behövs
- › Barnet har god självkänsla, psykisk hälsa och ser positivt på framtiden
- › Barnet uppvisar inte negativa eller destruktiva beteenden

Jag trivs med min fritid.

## FRITID

Backa barnet definierar Fritid så här:

- › Barnet och familjen är aktiva tillsammans och gör saker som barnet tycker är roligt.
- › Barnet uppmuntras leka och att vara aktiv utifrån sin förmåga
- › Barnet ges förutsättningar för att ha egna fritidsintressen och tid för återhämtning

Jag känner mig respekterad.

## RESPEKTERAS

Backa barnet definierar Respekteras så här:

- › Barnet känner sig lyssnad till, tagen på allvar och är delaktig i viktiga vardagsbeslut
- › Barnet känner att vänner och andra tror på dess förmåga och stöttar hen
- › Barnet känner sig inte retad, utsatt eller kränkt av andra
- › Barnet får anpassad information av vuxna i sin närhet
- › Barnet har integritet och är trygg i sin identitet

Jag gör mitt bästa.

## UTVECKLAS

Backa barnet definierar Utvecklas så här:

- › Barnet utvecklas och lär sig nya saker i olika miljöer
- › Barnet har förmåga att klarar av och hanterar sin vardag
- › Barnet trivs i förskola/skola samt uppnår kunskapskraven för sin ålder
- › Barnet är nyfiken och motiverat till att lära sig nya saker



## BILAGA 2: Barnteam

Dokumentation sker om möjligt transparent på dator så att alla kan följa vad som skrivs. Barnkontakten säkerställer samtligas delaktighet. Barnets behov och situation diskuteras utifrån Behovskompassens olika områden.

### Dagordning

- 1 Inledning – presentationsrunda
- 2 Återkoppling av barn som tagits upp tidigare
- 3 Nya barn – a-e görs för varje barn:
  - a. Upptäckaren beskriver barnets behov och situation utifrån upptäckarkortet
  - b. Deltagarna beskriver barnets behov och situation utifrån Skattningsformuläret och Behovskompassen
    - i. Resultat av Barnsamtal (Barnkontakt)
    - ii. Övriga deltagare
  - c. Gemensam Behovskompass sammanställs
  - d. Enas om de behovsområden där ytterligare stöd behövs
  - e. Presentera vilket stöd som finns att erbjuda inom prioriterade behovsområden
  - f. Eventuellt kordinera inför Individuellt barnteam
- 4 Övrigt
- 5 Bestämma tid för nästa möte
- 6 Summering

## BILAGA 3: Barnets plan

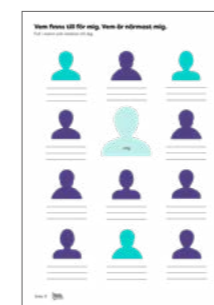
### – uppbyggnad och hur den fylls i

Efter att Barnkontakt eller annan utsedd haft Barnsamtal med barn och vårdnadshavare och tillsammans beslutat om individuellt stöd upprättas Barnets plan.

A form titled "Information om mig" with fields for Name, Address, and Phone number. It includes two person icons and a date field at the bottom.

#### Information om mig

På denna sida fyller Barnkontakten, eller av hen utsedd, i kontaktinformation om barnet, vem som är Barnkontakt samt Stödsamordnare. Syfte är att familjen och professionerna snabbt ska få en överblick över vilka kontaktuppgifter som finns.

A form titled "Vem finns till för mig" with a grid of 12 person icons for listing contacts.

#### Vem finns till för mig. Vem är närmast mig.

**Vem finns till för mig** beskriver vilka stödjande relationer som finns utifrån barnets perspektiv. Denna information visar vilka personer som barnet själv beskriver har stor betydelse. På detta vis synliggörs barnets kontaktnät och ger en möjlighet att förstå vilka personer i hans omgivning som det finns anledning att ha kontakt med. Fyll i namn och vilken relation personen har till barnet.

A form titled "Mina mål är att..." with a large empty box for writing goals and a date field at the bottom.

#### Mina mål är att...

Barnkontakten, eller av hen utsedd, sätter de långsiktiga målen tillsammans med barnet under Uppföljningssamtalet. Barnets mål ska vara långsiktiga, motiverande och viktiga för barnet. Målen ska innehålla en utmaning och en svårighetsgrad "snäppet över" där barnet själva lägger ribban. Detta skapar en känsla av att målet/målen är möjliga att nå.

Barnets mål tillsammans med delmålen i Min plan ska prioriteras och struktureras så att vägen dit blir tydlig.



## Min skattning

### Skattning och beskrivning av mina behov och situation

Barnkontakten eller annan utsedd person fyller i barnets skattning i Behovskompassen och beskrivning av sina behov och sin situation utifrån Samtalsunderlaget (ifyllt under Barnsamtalet). Barnets egna skattning och beskrivning ska ligga till grund för beslut om stöd för barnet samt användas när effekterna av stödet följs upp.

Barnkontakten eller av annan utsedd person fyller i **vilka centrala behov** som barn och vårdnadshavare vill arbeta vidare med. Detta syftar till att underlätta för familjen och verksamhet att prioritera det som är av stor vikt för familjen vilket skapar en allians mellan verksamheten och familjen.



## Barnteamets och vårdnadshavares skattning

### Skattning och gemensam beskrivning av barnets behov och situation

Barnkontakten, eller av hen utsedd, fyller i Barnteamets gemensamma skattning och vårdnadshavares skattningar i denna Behovskompass. Barnteamet och vårdnadshavare får olika spindeldiagram där det synliggörs likheter/olikheter. Att titta på den totala bilden skapar en förståelse för barnets behovs och situation. Att visualisera behov och situation på detta vis ger en snabb överblick om vilka områden som barnet, vårdnadshavare och personal uppfattar som svåra och vilka som fungerar bra.

Under **Gemensam beskrivning av barnets behov och situation** har Barnkontakten, eller av hen utsedd, möjlighet att beskriva mer utförligt hur barnets behov och situation ser ut inom behovsområdena om något behöver förtydligas.



## Samlad information från Individuellt barnteam

### Gemensam helhetssyn på barnets behov och situation samt underlag för planen framåt.

Den Fördjupade behovskompassen består av nio sidor, där den första ger en visuell överblick över vad som är viktigt för ett barns behov, i denna fylls Barnets senaste skattning i.

De resterande åtta sidor har plats för utförligare beskrivning från personal i teamet. På dessa sidor fyller Stödsamordnaren under/efter det Individuella barnteamet i den gemensamma helhetsbedömningen av barnets behov och situation. Varje delområden ger en fördjupad gemensam kunskap om området och för att identifiera vad som fungerar bra och vad som behöver stärkas ytterligare.



## Tidigare händelser

Under Tidigare händelser beskriver Barnkontakten och därefter Stödsamordnaren det som hänt i barnets liv.

Under **Detta har hänt** beskrivs vad som är viktigt för att förstå hur situationen ser ut samt för att samla den information som redan finns.

I **Stödet jag fick** är syftet att skapa en bild av vad som tidigare gjorts och synliggöra vad som fungerar eller inte har fungerat.

Under **Mina medhjälpare** beskrivs vilka professioner som varit inblandade i barnets stöd.

Barnets styrkor är i fokus, men hur situationen har utvecklats är också viktigt att beskriva.



## Så här ska vi nå mina mål

Under **Detta vill jag ska hända** skriver Stödsamordnaren delmålen som barnet och det Individuella barnteamet har bestämt. Dessa mål ska vara kortsiktiga för att barnet ska känna att de är möjliga att nå. Syftet är att snabbt ge positiv feedback när målet uppnås så att hen fortsätter kämpa mot fler delmål eller Mina mål. Stödsamordnare uppdatera planen efterhand.

I **Detta stöd ska ges** beskrivs hur barnet, vårdnadshavare och de olika verksamheterna ska gå tillväga för att nå målen. Det stöd som ska ges ska vara genomtänkt och tydligt beskrivet så att barnet kan förstå hur det egna arbetet i samarbete med andra kommer ge resultat.

I **Min medhjälpare** dokumenteras vem som är ansvarig för vad i genomförande av stödet. Det är viktigt att det är tydligt för barnet vem den ska få stöd ifrån samt att hen får samordnat stöd av flera verksamheter.

Markera om stödet ska göras, är pågående eller klart genom att markera symbolerna under detta stöd ges.



## Uppföljning

Barnkontakt eller Stödsamordnare gör uppföljning med barnet genom att använda Behovskompassen. Syftet är att dokumentera effekten av det vi ser i förhållande till mål och stöd. Behovskompassen ger en visuell bild av områden som går att förändra, såväl styrkor som svagheter. Skattning i Behovskompassen jämförs med den tidigare genomförda Behovskompassen för att se hur situationen förändrats för barnet.

Inom flera områden kan det vara en liten förändring, och ett önskat läge kan vara att bibehålla samma värde. Om ingen eller liten förändring sker och tankar om barnets välbefinnande kvarstår lyfts detta till Barnkontakt eller Stödsamordnare som tar upp detta i teamet.



## Underskrifter

Här signerar barnet, vårdnadshavare samt deltagare i Individuellt barnteam Barnets plan.



## Bilaga 4: Individuellt barnteam

### 4 a - Inför Individuellt barnteam

- 1 Barnkontakten inhämtar samtycke under Barnsamtalet samt påbörjar Barnets plan.
  - Vem finns till för dig? Vem är närmst dig?
  - Mina mål
- 2 Barnkontakten, eller av hen utsedd, fyller i följande information i Barnets plan innan det Individuella barnteamet:
  - Information om mig
  - Behovskompassen – fylls i utifrån resultat av Barnsamtal samt eventuellt Barnteam
  - Tidigare händelser – fylls i utifrån resultat av Barnsamtal samt eventuellt Barnteam
  - De delar av den Fördjupade behovskompassen som redan framkommit
- 3 Säkerställ barnets delaktighet (utifrån ålder och mognad) inför, under och efter mötet.
  - Krävs enskilda träffar med barnet?
  - Ska barnet vara med på mötet?
  - Hur behöver barnet då förberedas för att känna sig trygg i sammanhanget? Gäller även vårdnadshavare utifrån förmåga, situation.

#### Hur vet jag vem jag ska bjuda in till ett Individuellt barnteam?

- Barnkontakten, eller av hen utsedd, tar kontakt med chefer för aktuella verksamheter inför uppstart av Individuellt barnteam i syfte att få rätt personal i teamet.
- Barnkontakten, eller av hen utsedd, skickar ut brev till deltagarna i teamet med information om vilket barn som teamet ska samlas kring, datum för första mötet samt information om vad som förväntas av deltagarna.

### 4 b – Dagordning för första mötet

Dokumentation sker om möjligt transparent på dator så att alla inklusive barn och vårdnadshavare kan följa vad som skrivs. Mötesledaren säkerställer samtligas delaktighet. Barnkontakt alternativt Stödsamordnare dokumenterar mötet samt utser deltagare som tar mötesanteckningar.

- 1 Inledning – presentationsrunda
  - a. Barnkontakten inleder
  - b. Barnet och vårdnadshavaren
  - c. Övriga professioner presenterar sig och förklarar varför man är med i teamet
- 2 Varför är vi här - beskrivning av syftet med teamet och barnets mål
- 3 Barnets behov och situation
  - a. Barnkontakt beskriver det som redan är känt om barnets behov och situation
  - b. Deltagarna kompletterar beskrivningen av barnets behov och situation utifrån Fördjupad behovskompass
  - c. Gemensam bedömning om vad som står i vägen för barnets välbefinnande
  - d. Gemensam bedömning om vad som fungerar bra
- 4 Ta fram konkreta delmål för barnet - fyll i Barnets plan
- 5 Enas kring stöd/aktivitet – fyll i Barnets plan
  - a. Vad som behöver göras, av vem och när
- 6 Utse Stödsamordnare
  1. Vem kan leda och samordna arbetet med Barnets plan?
  2. Vem har en bra översyn på Barnets plan?
- 7 Avslutande sammanfattning av Stödsamordnaren:
  - a. Är det tydligt för alla vad som ska hända?
  - b. Är det tydligt för familjen vem som är Barnkontakt och Stödsamordnare?
- 8 Sätt datum för nytt uppföljningsmöte
- 9 Summering

## 4 c - Dagordning för arbetsmöten

- 1 Inledning – presentationsrunda av nya deltagare i teamet
- 2 Varför är vi här - beskrivning av syftet med teamet och barnets mål
- 3 Genomgång av Barnets plan
  - a. Vilka aktiviteter/stöd har genomförts sedan förra mötet?
  - b. Vilka aktiviteter/stöd har inte genomförts sedan förra mötet?
  - c. Kan vi fortsätta med aktiviteterna i planen utifrån barnets nuvarande situation?
  - d. Behövs några nya aktiviteter?
- 4 Hur har ni haft det sedan förra gången – barn och vårdnadshavare får beskriva:
  - a. Vad har förbättrats i barnets situation?
  - b. Har något försämrats?
- 5 Diskussion om målen ska förändras/justeras utifrån den aktuella situationen
- 6 Justera Barnets plan
- 7 Avslutande sammanfattning av Stödsamordnaren:
  - a. Är det tydligt för alla vad som ska hända?
  - b. Är det tydligt för familjen vem som ska göra vad i handlingsplanen?
- 8 Sätt datum för nytt uppföljningsmöte
- 9 Summering

## BILAGA 5: Barnets behov är uppfyllt

### 5 a - Uppföljningssamtal av barnets behov och situation

- 1 Uppföljning av barnets situation ska ske utan påverkan av tidigare ifylld Behovskompass så använd ett nytt (ej ifyllt) samtalsunderlag och följ stegen i Bilaga 1.
- 2 Värden och form i Behovskompassen jämförs med den tidigare genomförda Behovskompassen för att se hur situationen förändrats för barnet. Diskutera helheten och hur den har förändrats.
- 3 Syftet med att använda Behovskompassen för uppföljning är att hitta områden som går att förändra, såväl styrkor som svagheter. Syftet är inte att nå fem på alla indikatorer i Behovskompassen. Inom flera områden kan det vara en liten förändring och ett önskat läge kan vara att bibehålla samma värde. Frågor att ställa:
  - Vad har förändrats, både positivt och negativt?
  - Hur känns det (när du tittar på helheten av kompasserna)?
  - Tycker du att Behovskompasserna stämmer överens med hur du upplever att din situation har förändrats?
  - Utifrån detta, vad vill du ska hända/vilka mål vill du sätta för kommande veckor och månader?
- 4 Positiv förändring eller bibehållet värde uppmärksammas och förstärks. Om det syns en tillbakagång inom något område ska samtalet fokusera på vad som behöver förändras och vad som är möjligt att uppnå för att nå önskat resultat.
- 5 Om ingen eller liten förändring sker och tankar om barnets välbefinnande kvarstår lyfts detta till Barnkontakt eller Stödsamordnare som tar upp detta i teamet.



## 5 b - Dagordning för det avslutande mötet

- 1 Beskriva att syftet med mötet är att avsluta det Individuella barnteamet.
- 2 Genomgång av mål och delmål i Barnets plan
  - a. Vad har förbättrats i barnets situation?
- 3 Stödsamordnaren sammanfattar och avslutar Barnets plan
- 4 Vad händer nu? Barnkontakten beskriver att ansvaret återgå till Barnkontakt och att barn och vårdnadshavare får ta kontakt vid behov.



## Mer information

Om du vill veta mer om initiativet bakom Backa barnet, syftet med arbetssättet eller hur verktygen fungerar praktiskt kan du alltid kontakta oss direkt. Vår mailadress hittar du här nedanför. Du kan också besöka vår hemsida där vi hela tiden uppdaterar information och nyheter.

[info@backabarnet.se](mailto:info@backabarnet.se)

[www.backabarnet.se](http://www.backabarnet.se)

